

平成30年7月豪雨における被害状況等について

愛媛県災害対策本部
平成30年8月28日(火)

- 1 被害状況の概要
- 2 公共土木施設等の状況
- 3 給水対応の状況
- 4 住宅確保支援グループの対応状況
- 5 国関係機関等の活動状況
- 6 愛媛県及び他の地方自治体からの応援職員の状況

平成30年7月豪雨による被害状況(第 92 報:概要)

愛媛県災害対策本部
8月28日 12:00 現在

1 主な被害状況

(1) 人的被害

○災害直接死(27人)及び安否不明(1人)

区分	市町名	人数
死亡	松山市	4
死亡	今治市	2
死亡	宇和島市	11
死亡	大洲市	4
死亡	西予市	5
死亡	鬼北町	1
安否不明	大洲市	1

※警察、海保による搜索

○災害関連死(被災後における身体的負担による疾病により死亡)(1人)

区分	市町名	人数
死亡	西予市	1

(2) 孤立集落 該当なし。

(3) 住家被害 ※調査中を除く

- ① 全壊(7市2町 600棟(-1) 640世帯(+1) 1,130人(+1))
- ② 半壊(7市7町 2,980棟(+2) 2,992世帯(+86) 4,610人(+2))
- ③ 一部破損(6市5町 550棟(+34) 428世帯(+30) 104人(+1))
- ④ 床上浸水(7市6町 868棟(-2) 599世帯(+33) 160人)
- ⑤ 床下浸水(8市8町 1,929棟(-30) 2,096世帯(-27) 3,092人)

(4) 非住家被害(5市5町 1,743棟(+1))

(5) 避難状況

市名	避難所数	人数	市名	避難所数	人数
大洲市	(-2) 15	(-2) 118	西予市	5	(-6) 87
宇和島市	4	(-1) 46	計	(-2) 24	(-9) 251

(6) 土砂災害(10市4町 997箇所)

(7) 河川被害(6市5町 108河川)

(8) 港湾海岸被害(5市2町 30箇所)

(9) 道路全面通行止

(県等管理道路20箇所、市町道路83箇所、他3箇所)

(10) 農作物・農地・農業用施設等の農業被害(11市8町 11,310件) 8/20 13:00時点

(11) 林地・林道等の林業被害(11市8町 369件) 8/20 13:00時点

(12) 水産・漁業等水産被害(7市4町 37件) 8/20 13:00時点

(13) 医療機関の被害(5市2町 44件(休診2件))

(14) 社会福祉施設の被害(6市1町 75件(サービス停止18件。他の施設で提供中。))

2 県内のライフラインの状況

(1) 水道

12時現在の断水の影響 0戸/0人 (昨日比±0戸/±0人)

市 町	戸 数	人 口	原 因	備 考
宇和島市	0戸	0人	土砂崩れによる埋没等	・三間地区の断水解消、飲用確認の水質検査を実施中

※宇和島市三間地区では、給水車による応急給水継続中
※損壊等により一部通水できていない家屋もあるが、水道としての応急対応は完了し、
今後は個別対応予定のため、断水扱いとしていない。

(2) ガス

災害による影響なし

(3) 通信

復旧 (NTT、ドコモ、KDDI、ソフトバンク)

(4) 電気

復旧

(5) 鉄道・バス (影響の残っている路線)

JR四国

普通列車：宇和島～卯之町運休 (9月13日に再開予定)

八幡浜～卯之町は一部列車に運休や時刻変更が発生

特急列車：八幡浜～宇和島運休 (9月13日に再開予定)

松山～八幡浜は「宇和海33号」のみ運休

代替バス：八幡浜～宇和島 (卯之町のみ停車)

宇和島～卯之町 (各駅停車)

※代替バスは鉄道 (宇和島～卯之町) の運転再開をもって全て終了予定

宇和島自動車

路線バス：上辰の口線 (西予市) 迂回運行 (権現～鎌田は運休)

田之浜線 (宇和島市) 一部迂回運行

住民避難状況

平成30年8月28日12:00取りまとめ

		避難所の開設状況等（左欄は開設避難所数）		避難者数 （人）	前回比増減	
大洲市			平公民館	18	118	-2
			複合型介護施設キネマ	19		
			総合福祉センター	12		
			八多喜公民館	12		
			望湖荘	11		
			菅田公民館	11		
			新谷公民館	9		
			大川公民館	8		
		15	上萩野尾集会所	5		
			鹿野川荘	3		
			東集会所	3		
			小規模特別養護老人ホーム札掛の里	2		
			定林寺	2		
			特別養護老人ホーム希望ヶ丘荘	0		
			障害者支援施設大洲育成園	2		
	介護老人保健施設ひまわり	0				
	道成集会所	1				
西予市	野村地区	2	野村小学校	83	87	-6
			障害者支援施設野村育成園	3		
	宇和地区	3	特別養護老人ホーム松葉寮	1		
			明間小学校	0		
			岩木集会所	0		
宇和島市	吉田地区	4	吉田公民館	18	46	-1
			白井谷集会所	16		
			玉津公民館	10		
			南君東集会所	2		
計				251	-9	

「平成30年7月豪雨」による公共土木施設等の状況

30. 8. 28
土木部

1 県内道路の全面通行止め状況 (平成30年8月28日(火) 12時現在)

- ◆高速道路 及び 直轄国道 なし
- ◆県管理道路 20箇所
 - 国道の全面通行止め箇所 なし
 - 20箇所の全面通行止めは、9月末までに4箇所が解除予定である
残りの16箇所は調査が完了し、早期の交通開放に向けて、順次復旧工事に着手（迂回路有）
- ◆全面通行止め箇所の解除見通しは、県ホームページで公開中
- ◆その他（8月15日の大雨警報による被害）
 - 小田河辺大洲線（大洲市肱川町宇和川）路肩崩壊の恐れによる通行止めは、9月中旬に解除の見込み（迂回路有）

8・9月中に解除を予定している箇所（県管理道路）

復旧見込みは変更となる場合あり。

種別	名称	位置		原因	復旧見込	迂回路
県道241号	池田中山線	内子町	大瀬北	路側崩壊	8月29日に解除予定	有
県道270号	滑床松野線	松野町	目黒	路側崩壊	9月下旬に解除予定	有
県道259号	信里伊予平野停車場線	大洲市	平野町野田	崩土	9月下旬に解除予定	有
県道255号	鳥井喜木津線	伊方町	釜木	路側崩壊	8月末に解除予定	有
県道55号	小田河辺大洲線	大洲市	肱川町山鳥坂～宇和川	路側崩壊の恐れ	9月中旬に解除予定	有

2 公共土木施設等の災害状況

※現在調査中であり、今後、箇所数は増加する見込み

○公共土木施設

施設別 被害報告（7月30日時点）

（単位：百万円）

施設種別	県		市 町		合計	
	箇所数	金額	箇所数	金額	箇所数	金額
河川	871	12,557	111	835	982	13,392
海岸(港湾関係)	1	30	1	6	2	36
砂防	133	1,697	-	-	133	1,697
急傾斜地	3	72	-	-	3	72
道路	363	5,863	792	9,246	1,155	15,109
橋りょう	-	-	1	1,000	1	1,000
港湾	1	8	2	120	3	128
下水道	-	-	4	170	4	170
公園	-	-	14	232	14	232
合計	1,372	20,227	925	11,609	2,297	31,836

○土砂災害対策

土砂災害に関し、再度災害を防止するため、人的被害のあった箇所を中心に災害関連緊急対策事業42か所（土石流30か所、がけ崩れ12か所）で対策予定

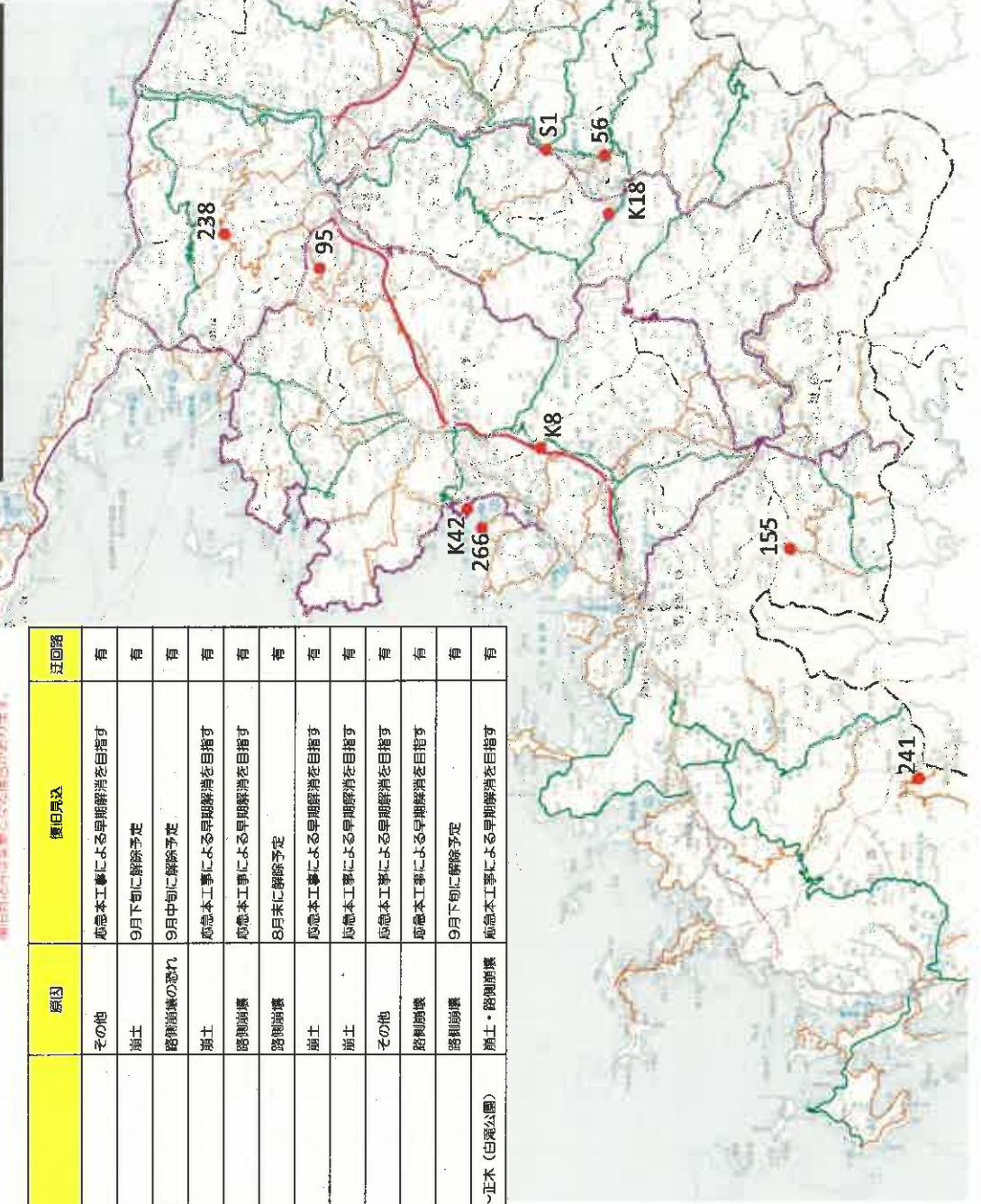
7月豪雨に伴う全面通行止め箇所の解除見通し(県管理道路)

大分県
平成30年8月28日 12:00現在
● 全面通行止め箇所(県管理)

全面通行止め箇所の解除の見通し(県管理道路)

番号	種別	名称	位置	原因	復旧見込	迂回路
56	県道332号	慈川公道線	大洲市 予子林	その他	緊急工事による早期解消を目指す	有
95	県道259号	信里伊予平野停車場線	大洲市 平野町野田	崩土	9月下旬に解除予定	有
S1	県道55号	小田河辺大洲線	大洲市 飯川町山崎坂~宇和川	路側崩壊の恐れ	9月中旬に解除予定	有
238	県道248号	瀬田八多喜停車場線	八幡浜市 日土町瀬田	崩土	緊急工事による早期解消を目指す	有
120	県道255号	船井善本線	伊方町 神崎	路側崩壊	緊急工事による早期解消を目指す	有
216	県道255号	船井善本線	伊方町 釜木	路側崩壊	8月末に解除予定	有
K18	県道29号	宇和野村線	西予市 野村町荷制~坂石	崩土	緊急工事による早期解消を目指す	有
K8	県道31号	宇和三間線	西予市 宇和町下川	崩土	緊急工事による早期解消を目指す	有
K42	国道	378号(旧道)	宇和島市 吉田町白滝	その他	緊急工事による早期解消を目指す	有
266	県道273号	奥浦白瀬線	宇和島市 吉田町白瀬	路側崩壊	緊急工事による早期解消を目指す	有
155	県道270号	瀬床松野線	松野町 目黒	路側崩壊	9月下旬に解除予定	有
241	県道332号	藤山公道線	豊後町 正木(釜山口駐車場)~正木(白滝公園)	崩土・路側崩壊	緊急工事による早期解消を目指す	有

● 旧日別は本欄となる箇所が主です。



7月豪雨に伴う全面通行止め箇所の 解除見通し(県管理道路)

平成30年8月28日 12:00現在

● 全面通行止め箇所(県管理)

全面通行止め箇所の解除の見通し(県管理道路)

※旧見込みは変更となる場合があります。

番号	種別	名称	位置		原因	復旧見込	迂回路
143	県道241号	池田中山線	伊予市	中山町出羽	路側崩壊	応急本工事による早期解消を目指す	有
123	県道53号	大平碓部線	碓部町	碓崎	路側崩壊	応急本工事による早期解消を目指す	有
190	県道245号	河辺小田線	大洲市	河辺町川上	路面段差	応急本工事による早期解消を目指す	有
20	県道241号	池田中山線	内子町	大淵北	路側崩壊	8月29日に解除予定	有
170	県道329号	石畳中山線	内子町	袋口	路側崩壊	応急本工事による早期解消を目指す	有



7月豪雨に伴う全面通行止め箇所の 解除見通し(県管理道路)

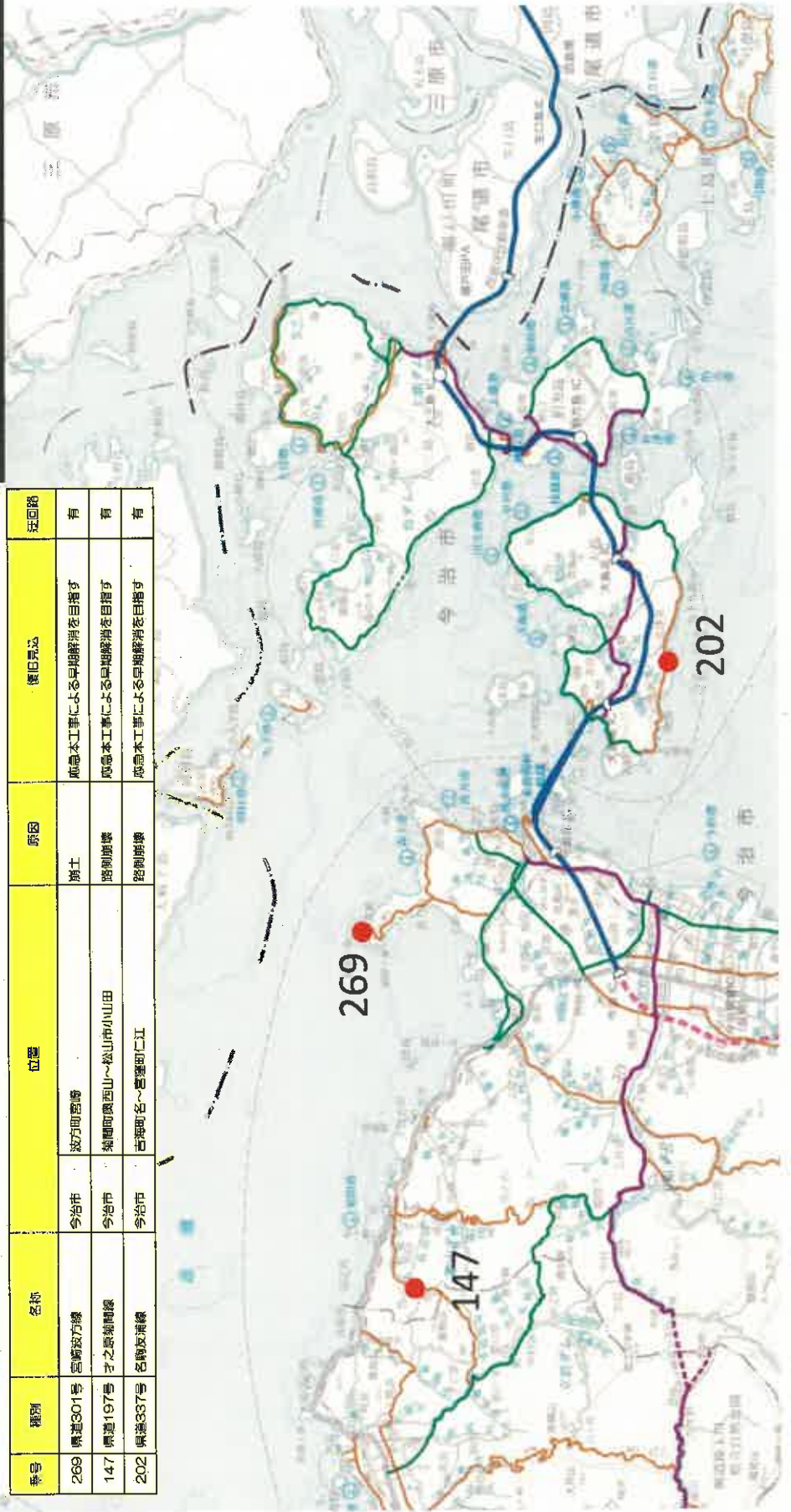
平成30年8月28日 12:00現在

● 全面通行止め箇所(県管理)

全面通行止め箇所の解除の見通し(県管理道路)

番号	種別	名称	位置	原因	復旧見込	定回路
269	県道301号	宮崎波方線	今治市 波方町宮崎	崩土	応急本工事による早期解消を目指す	有
147	県道197号	才之原瀬間線	今治市 桑間町西山~松山中小山田	路側崩壊	応急本工事による早期解消を目指す	有
202	県道337号	各朝友清線	今治市 吉澤町名~吉澤町仁江	路側崩壊	応急本工事による早期解消を目指す	有

復旧見込みは変更となる場合があります。



7月豪雨に伴う全面通行止め箇所の解除見通し(県管理道路)

平成30年8月28日 12:00現在

● 全面通行止め箇所(県管理)



全面通行止め箇所の解除の見通し(県管理道路)

番号	種別	名称	位置	原因	復旧見込み	迂回路
9	県道5号	川之江大巻線	四国中央市 新宮町馬立砂地味～高知県境	路側崩壊	処番本工事による早期解消を目指す	有

復旧見込みは変更となる場合があります。



愛媛県の給水対応について

(8月28日対応(12:00現在))

宇和島市三間地区で水質調整中であるため、日本水道協会の給水車による給水支援活動を行っている。

1 日本水道協会 (±0台)

市町名	給水車
宇和島市	給水車1台 (松山市1)

住宅確保支援グループの対応状況

(8月28日の対応(12:00現在))

1. 住宅確保支援グループ

住宅の種類	内容	対応状況				
		市町	建設戸数	入居申込数 (募集期間)	備考	
応急仮設住宅 (建設)	建設戸数、被災者からの入居申し込み数及び決定数	宇和島市	12	9 (8/17~24)	工事中	
		大洲市	60	52 (8/8~20)	工事中	
		西予市	98	80 (8/21~31再募集)	工事中	
		合計	170	141		
公営住宅関係	被災者に提供が決定された公営住宅等の状況	市町	市町営住宅	県営住宅	その他 (職員・教職員住宅等)	合計
		今治市	0	0	1	1
		宇和島市	12	3	10	25
		八幡浜市	9	1	0	10
		大洲市	8	0	23	31
		西予市	18	0	0	18
		松野町	1	0	0	1
		鬼北町	0	0	0	0
		その他市町	15	1	0	16
		合計	63	5	34	102
応急仮設住宅 (借上げ)	被災者からの物件申込み件数及び入居決定数	市町	物件申込数	前日比	入居決定数	前日比
		今治市	5	0	5	0
		宇和島市	51	+5	46	+6
		八幡浜市	1	0	1	0
		大洲市	24	+2	21	+6
		西予市	21	+1	20	+1
		松野町	0	0	0	0
		鬼北町	0	0	0	0
		合計	102	+8	93	+13
応急修理	被災者からの修理申込み件数及び工事発注件数	市町	申込数	前日比	工事発注数	前日比
		今治市	13	+1	3	0
		宇和島市	407	+5	84	+10
		八幡浜市	23	0	13	0
		大洲市	1,176	+2	382	+63
		西予市	179	+3	0	0
		松野町	38	0	9	+9
		鬼北町	7	0	6	0
		合計	1,843	+11	497	+82

国関係機関等の活動状況 (8/28 12:00 現在)

1 海上保安庁

市町名	場 所	日 程	活動内容
大洲市	長浜沖、肱川河口、伊予灘	7/8～	搜索活動

2 国土交通省等

日程	内 容
7/9～	TEC-FORCE支援班(4名)が南予で市町のニーズ把握、四国地方整備局との連絡調整を継続 【派遣車両】待機支援車1台(大洲)
7/13～	重機提供支援((一社)日本建設機械レンタル協会と建設機械メーカー、国土交通省が協力) 【派遣箇所】大洲市(3台)、西予市(3台)、宇和島市(22台) 【派遣車両】ミニバックホウ(計28台)

3 経済産業省等

現地訪問による中小企業・小規模事業者の被害実態把握・支援相談への対応]

日程	内 容
7/9～	13人(別途、中小機構から1名派遣) 県内全市町、商工会議所・商工会等へ被災企業支援策を説明済み 今後は、県等関係機関と連携し、各被災事業者の再建支援を実施
8/28	・県主催主要被災市町職員向け派遣研修及び中小機構復興支援アドバイザー向け説明会参加 ・グループ補助金に係る県公募要領の作成支援や今後の説明会の準備等

4 農林水産省

日程	派遣元機関	内 容
8/8～	農林水産省	宇和島市に樹園地復興のため職員を派遣
		水土里(みどり)災害派遣隊(農業農村災害緊急派遣隊)を被災地へ派遣
		ため池緊急点検実施のため職員を派遣

5 警察

日程	場 所	人数	内容
8/28	大洲市(肱川周辺)	5	安否不明者搜索
	宇和島市・大洲市・西予市	約45	防犯警戒活動

愛媛県及び他の地方自治体からの応援職員の状況
(8月28日12時現在)

【愛媛県】計15人(前日比±0人)

被災市町における被災住民の生活再建に向けて職員を派遣。

市町名	派遣人数	期間	支援内容
宇和島市	4人(事務)	7/13～	・避難所支援 ・給付申請窓口業務 ・被災者支援窓口業務 ・住家被害認定業務
大洲市	4人(事務)	7/13～	
西予市	7人(事務)	7/14～	

※この他、3市との連絡担当として次のとおり職員を派遣。

～7/13各市1名、7/14～7/16各市3名、7/17～各市2名、8/14～各市1名

【被災市区町村応援職員確保システム】計24人(前日比±0人)

総務省が中心となり、被災市町における被災住民の生活再建に向け、他県の自治体から応援職員を迅速に派遣する制度。

市町名	支援自治体	派遣人数	期間	支援内容
宇和島市	徳島県	7人	7/14～	避難所運營業務、住宅斡旋業務、現地調整用務、税料免除受付業務
	福岡県	6人	7/19～	
西予市	熊本市	11人	7/12～	避難所運營業務、復興アドバイザー業務

【総務省システム以外の応援職員】計10人(前日比±0人)

厚生労働省の調整による災害時保健衛生活動の人材派遣システム。

市町名	支援自治体	派遣人数	期間	支援内容
大洲市	岩手県	4人	7/24～	保健師応援業務
	神奈川県	3人		
	宮崎市	3人		

【関西広域連合による支援】計6人（前日比±0人）

四国知事会と関西広域連合の災害時における相互応援支援に関する協定に基づく支援。

市町名	支援自治体	派遣人数	期間	支援内容
宇和島市	奈良県	6人	7/14~	避難所運營業務 税料免除受付業務

【県内市町応援職員】計7人（前日比±0人）

被災市町における災害応急対策業務を、県内市町がカウンターパート方式で支援。

市町名	第一次 支援市町	第二次 支援市町	支援内容
宇和島市 7人	新居浜市 5人	松前町 2人	・災害復旧支援業務 等