

第14回 愛媛県災害対策本部会議 次 第

日時：平成30年7月28日（土）12:00～
場所：愛媛県庁第一別館3階災害対策室

1. 開 会
2. 台風第12号に関する気象状況
3. 台風第12号の接近に伴う対応等について
4. 本部長（知事）の指示
5. その他
6. 閉会

平成30年台風第12号 説明資料

平成30年7月28日（土曜日）

松山地方気象台

平成30年台風第12号に関する防災シナリオ(中心コース)

平成30年7月28日 09時 現在 松山地方気象台

現象	日時	7月28日(土)								7月29日(日)								7月30日(月)																				
		06時	09時	12時	15時	18時	21時	00時	03時	06時	09時	12時	15時	18時	21時	00時	03時	06時	09時	12時	15時	18時	21時	00時														
台風	最接近 風速・強風域																																					
雨 (1時間 (ミリ))	中予																																					
	東予																																					
	南予																																					
24時間雨量 (多い所)		中予・東予・南予100ミリ																中予・東予・南予100ミリ～200ミリ																				
土砂災害 洪水害																																						
風 (メートル)	中予																																					
	東予																																					
	南予																																					
波 (メートル)	中予																																					
	東予																																					
	南予																																					
高潮 (メートル)																																						
備考	満潮時刻																	宇和島 07:37	松山 09:41 新居浜 11:21									宇和島 20:48	松山 22:36									
防災シナリオ利用にあたっての留意事項		台風の進路予想(進行方向、速度)によっては、警戒・注意期間や予想値が変わります。最新の気象警報・注意報、防災シナリオを利用してください。																																				

台風第12号の特徴と愛媛県への影響 平成30年7月28日09時現在

1. 台風第12号は、28日（土）09時現在、八丈島の東南東約310キロを1時間におよそ45キロの速さで北北西へ進んでいる。29日（日）には、愛媛県に**かなり接近するおそれがある**。
2. 予報円の中心を通過した場合、愛媛県への最接近は29日昼過ぎから夕方、台風第12号の接近に伴い、29日明け方から**急に雨が強まる可能性がある**。

※台風の進路予報には幅があるため、四国地方へ接近するタイミングやコースには誤差がある。

『防災上の留意事項』

【大雨】28日昼過ぎからは上空寒気の影響で、局地的に雷を伴った激しい雨の降るおそれがある。また、29日明け方からは、台風本体の雨雲がかかり、激しい雨の降るおそれがある。

【強風と高波】28日夜遅くから、海上を中心に強い風が吹き波が高くなる見込み。

中予と東予では、**昼前から夕方にかけて暴風域に入るおそれがある**。

【高潮】

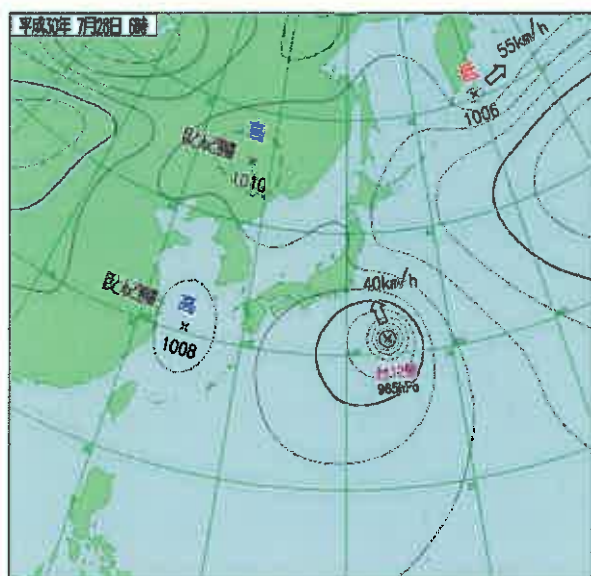
台風の最接近時を中心に潮位が高くなる見込み。

【突風】大気の状態が非常に不安定となるため、29日にかけて落雷、竜巻などの激しい突風のおそれがある。

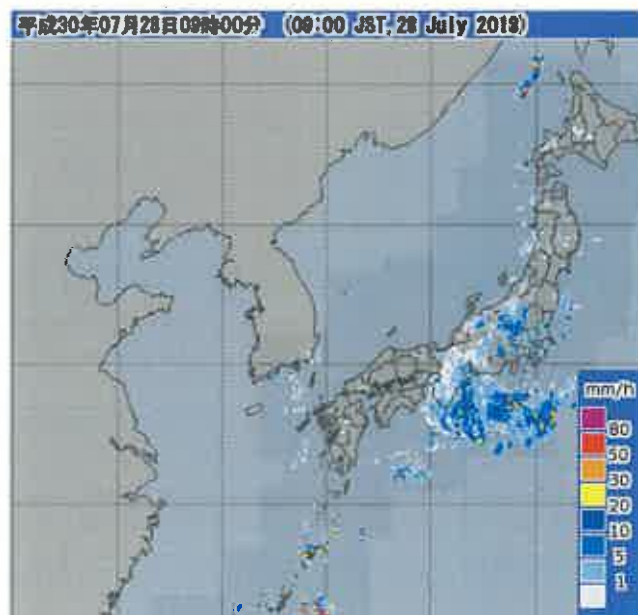
※台風第12号は29日以降に動きが遅くなる予想で、影響が長引くおそれがある。

- ・最新の進路予報や、警報・注意報、気象情報等を参考にしてください。
- ・早め早めの防災対応をお願いします。

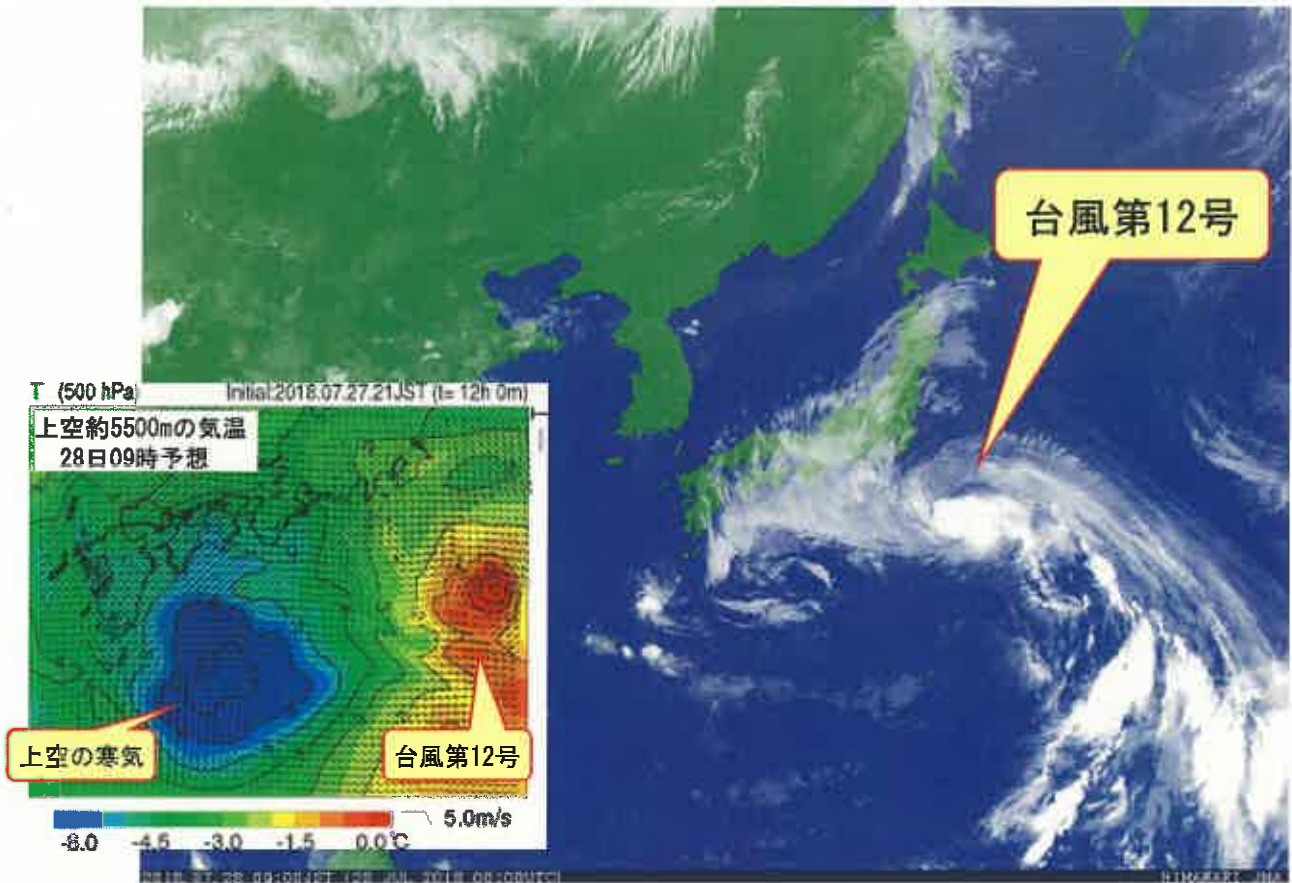
地上天気図 28日06時



レーダー・ナウキャスト 降水強度 28日09時

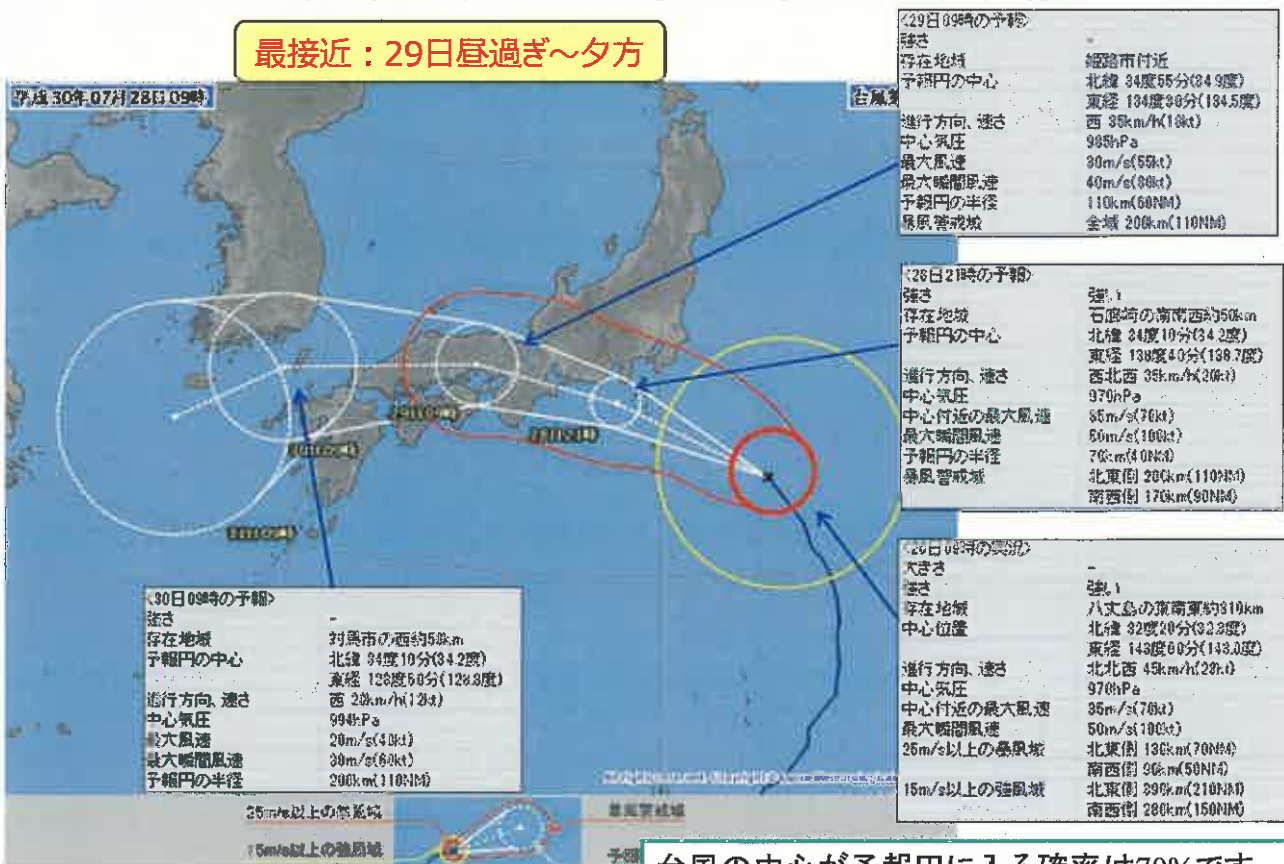


衛星画像 28日09時



台風経路図(28日09時の位置と進路予報)

最接近：29日昼過ぎ～夕方

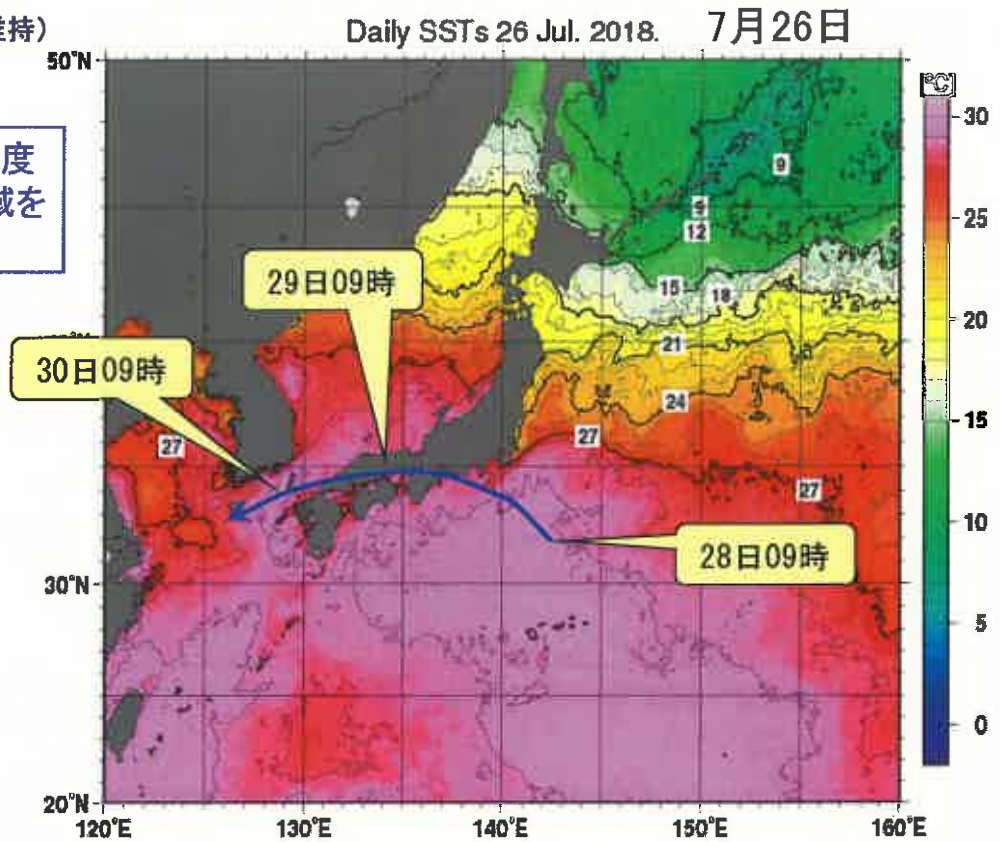


台風の中心が予報円に入る確率は70%です。

日本近海 日別海面水温

- ・水温28°C以上(発達)
- ・28~26°C(勢力維持)
- ・26°C以下(衰弱)

・海面水温が28度以上の高い海域を進む見込み。



終了

台風第12号の接近に伴う対応等について

30. 7. 28
災害対策本部

1 南予3市の対応状況

2次災害による人命救助を最優先するため、以下の事項を対応済

<宇和島市>

- ① 吉田町全域を対象とする二次災害緊急避難計画策定（説明会実施）
- ② TEC-FORCE調査及び市独自調査結果をもとに、緊急警戒区域を5地区41行政区で設定
- ③ 緊急警戒区域は、避難勧告等を通常より一段階早めて発令
- ④ 緊急避難用避難所9か所を新たに設置
 - ・ 28日13時開設、15時避難準備・高齢者等避難開始（予定）
 - ・ 避難困難者は、地域の乗合せに加え、公用車、民間バスで移動
 - ・ 二次災害のおそれのある既設避難所の避難者は緊急避難所に移動

<西予市>

- ① 市内全域を対象に、避難勧告等を通常より一段階早めて発令
 - ・ 28日15時、避難所の開設準備完了（予定）
 - ・ 準備完了次第、避難準備・高齢者等避難開始を発令、防災行政無線で周知
- ② 野村ダムからの異常洪水時防災操作に関する事前通知（今回から開始3時間前）を受け避難指示を行うこととした。

※二次災害防止のための暫定基準（宇和島市、西予市）

避難情報	二次災害防止 暫定基準	通常の基準
避難準備・高齢者等避難開始	大雨注意報	大雨警報(土砂災害)
避難勧告	大雨警報(土砂災害)	土砂災害警戒情報
避難指示	土砂災害警戒情報	

<大洲市>

- ① 洪水については、これまでと同じ基準(水位)で避難勧告等を発令。
台風第12号に関しては、鹿野川ダムから異常洪水時防災操作に関する事前通知(開始2時間前)を受け避難指示を行うことについて、同ダムと協議中
- ② 土砂については、避難情報を一律に1段階早める対応はしないが、雨の降り方や土壌雨量指数を見て、安全側に立って地域ごとに判断し、早めに対応

○ボランティア

- ・ 28日(土) 実施予定 ※宇和島は大雨注意報発令で中止、大洲・西予は、天候により中止
- ・ 29日(日) 中止

○ダムの対応状況

- ・ 野村・鹿野川ダムは予備放流水位を下回っており、洪水調節に係る準備済み
- ・ 県管理ダムは、建設部長やダム管理事務所長と市長・幹部職員とのホットライン構築

○吉田・三間地区の浄水施設設置場所の対策

- ・ 土嚢設置や周辺河川の河床掘削等、大雨に備えた対策を実施中

2 その他被害のあった主な市町の対応状況

市町名	対応状況
松山市	7月豪雨災害で土砂災害があった地域に限り、大雨注意報が発表された段階で避難準備・高齢者等避難開始の避難情報を発令
今治市	島しょ部に限り、大雨注意報が発表された段階で避難準備・高齢者等避難開始の避難情報を発令
八幡浜市	通常どおりの運用だが、素早くきめ細かく勧告・指示を発令していく
内子町	通常どおりの運用（早めの対応を心がける）
鬼北町	通常どおりの運用（大雨警報発表時点で管理職が参集し対応協議）
松野町	通常どおりの運用（大雨警報発表時点で管理職が参集し対応協議）

3 県の対応状況

- ・ 2次災害のおそれがあるため、通常よりも早期の警戒態勢を構築

	大雨注意報 (避難準備・高齢者等避難開始)	大雨警報 (避難勧告)	土砂災害警戒情報・災害発生 (避難指示)
本部長	<ul style="list-style-type: none"> ・ <u>警戒態勢</u> (必要に応じ登庁) ・ <u>本部長指示を災害対策本部員へ通知</u> (報道機関へもお知らせ) 	<ul style="list-style-type: none"> ・ <u>警報発表後直ちに登庁</u> ・ <u>本部会議において本部長指示</u> 	<ul style="list-style-type: none"> ・ <u>本部会議において本部長指示</u>
副知事 各部長	<ul style="list-style-type: none"> ・ <u>警戒態勢</u> (必要に応じ登庁) ・ 情報収集及び 応急態勢の準備 	<ul style="list-style-type: none"> ・ <u>警報発表後直ちに登庁</u> ・ 本部長指示を受け、 情報収集、初動体制確立 	<ul style="list-style-type: none"> ・ 本部長指示を受け、 被害情報の収集、 災害応急対策の準備 (発災後、速やかに対応)
本部会議	<ul style="list-style-type: none"> ・ 各対策部で応急態勢 の準備 	<ul style="list-style-type: none"> ・ <u>警報発表後、速やかに開催</u> ・ 気象状況の説明 ・ 住民避難状況 ・ 情報収集及び初動態勢 確立 	<ul style="list-style-type: none"> ・ <u>警戒情報発表又は災害発生後、速やかに開催</u> ・ 気象状況の説明 ・ 被害状況の報告 ・ 住民避難状況 ・ 災害応急対策の実施

平成30年7月豪雨による被害状況(第 57 報:概要)

愛媛県災害対策本部
7月27日 12:00 現在

1 主な被害状況

区分	市町名	人数
死亡	松山市	4
死亡	今治市	2
死亡	宇和島市	11
死亡	大洲市	4
死亡	西予市	5
安否不明	大洲市	1
安否不明	鬼北町	1

() の数値は、7/24 の本部会議からの増減数

※警察・海保による捜索
※警察による捜索

(1) 人的被害 [死亡 26 人、安否不明 2 人]

※被災後における災害による負傷の悪化又は身体的負担による疾病により死亡したと思われる死者有 (西予市三瓶町 1 名)

(2) 孤立集落 該当なし。

(3) 住家被害

- ① 全壊 (6市1町 266棟 (+35) 164世帯 (+128) 60人 (+6))
 - ② 半壊 (6市3町 653棟 (+91) 414世帯 (+276) 150人 (+38))
 - ③ 一部破損 (4市3町 77棟 (+23) 77世帯 (+23) 160人 (+41))
 - ④ 床上浸水 (6市7町 4,087棟 (+51) 3,571世帯 (+8) 238人 (-13))
 - ⑤ 床下浸水 (8市7町 2,485棟 (+70) 2,403世帯 (-50) 1,090人 (+43))
- ※大洲市、西予市、今治市の調査が進んだため、各項目の数が増減。

(4) 非住家被害 (3市5町 214棟 (+34))

(5) 避難状況 ※ () 内は前回からの増減数

市町名	避難所数	人数	市町名	避難所数	人数
今治市	3	5	伊予市	1	0
宇和島市	17	(-14) 115	大洲市	14	(-2) 130
八幡浜市	1	(-25) 4	西予市	7	(+3) 104
			計	43	(-38) 358

(6) 土砂災害 (10市3町 842箇所 (+40))

(7) 河川被害 (6市5町 108河川)

(8) 港湾海岸被害 (5市2町 30箇所 (+2))

(9) 道路全面通行止

(県等管理道路 34箇所 (-9)、市町道路 94箇所 (+1)、他 3箇所)

(10) 農作物・農地・農業用施設等の農業被害 (11市8町 6,200件) 7/24 12:00時点

(11) 林地・林道等の林業被害 (11市8町 320件) 7/24 12:00時点

(12) 水産・漁業等水産被害 (7市2町 32件) 7/24 12:00時点

(13) 学校臨時休校 該当なし。

2 県内のライフラインの状況

(1) 水道

12時現在の断水の影響 4,834戸/11,386人 (7/24比: -30戸、-69人)

市町	戸数	人口	原因	備考
宇和島市	4,834戸	11,386人	土砂崩れによる埋没等	<ul style="list-style-type: none"> ・代替浄水施設の設置工事に着手 ・8月上旬に通水となる見込み

※宇和島市では、給水車・ペットボトル配布等に対応中

※断水が解消された地域では、水質検査中のため飲用できない地域も一部ある。

※損壊等により一部通水できていない家屋もあるが、水道としての応急対応は完了し、今後は個別対応予定のため、断水扱いとしていない。

(2) ガス

豪雨災害による影響なし

(3) 通信

NTT:

市町等	回線種別	回線数	通信ビルの復旧見込み*
大洲市上須戒地区、三善地区、八多喜地区、白滝地区、大和地区の一部	加入電話等	1,100	8月3日
	専用線等	25	8月1日
	フレッツ光等 (ひかり電話等)	450 (330)	8月4日
大洲市大川地区、菅田地区の一部	加入電話等	500	8月1日
	専用線等	25	

※通信ビル等の被災によるサービス影響数のみを記載しており、通信ビルから各戸までの通信ケーブル故障によるサービス影響は含まれない。

ドコモ: 西予市の一部地域で利用し難い

KDDI: 復旧 (全基地局復旧)

ソフトバンク: 復旧 (停波基地局はあるが、周辺基地局からのカバーで通信状態改善)

(4) 電気

県内の停電は全て復旧

※ただし、以下の例外的ケース等を除く。

- ・利用者が避難等により不在のため安全が確認できない場合
- ・浸水等により漏電のおそれがある場合
- ・発災により、当面の間、電気が送れないことについて承諾があった場合

(5) 鉄道・バス

J R 四 国

特急列車: 八幡浜～宇和島運休、他の区間は間引き運転により運行中

普通列車: 宇和島～卯之町、伊予大洲～伊予 (海回り) 及び予土線は終日運休 (松山～伊予、伊予大洲～八幡浜、伊予西条～高松は間引き運転)

代替バス: 八幡浜～宇和島 (卯之町のみ停車)

伊予～伊予大洲 (海回り、各駅停車)

宇和島～窪川 (各駅停車)

宇和島自動車 高速バス: 通常運行

路線バス: 上辰の口線 (西予市) 運休、鹿野川線一部運休
田之浜線一部迂回運行

※通常運行～伊予鉄道、伊予鉄バス、伊予鉄南予バス、瀬戸内運輸

住民避難状況【宇和島市】

H30.7.27 12:00現在

	地区名	避難所名	避難者数	増減数 (前回報告時)
1	吉田	吉田公民館	64	0
2		吉田小学校	10	0
3		君ヶ浦集会所	0	△6
4		浅川集会所	3	0
5	奥南	奥南公民館	1	0
6		南君東集会所	2	0
7	立間	白井谷集会所	15	0
8		大河内下集会所	0	0
9		東八反代集会所	2	0
10	玉津	玉津公民館	10	0
11		与村井集会所	0	0
12		白浦コミュニティセンター	0	0
13		日ノ平集会所	0	0
14		おくみなみ集会所	3	0
15		陸屋三ツ尾集会所	0	0
16	宇和島	高光公民館	5	0
17	三間	黒井地集会所	0	0
合計			115	△6

住民避難状況【大洲市】

H30.7.27 12:00現在

	地区名	避難所名	避難者数	増減数 (前回報告時)
1	肱南	肱南公民館	6	0
2	喜多	総合福祉センター	20	△3
3	平	平公民館	24	0
4	菅田	菅田小学校	17	0
5	大川	大川公民館	13	0
6		東集会所	3	0
7		定林寺	2	0
8	柳沢	道成集会所	1	0
9	新谷	新谷公民館	8	0
10	八多喜	八多喜公民館	7	0
11		中場集会所	2	0
12	肱川	鹿野川荘	4	0
13		望湖荘	18	△1
14		萩野尾集会所	5	0
合計			130	△4

住民避難状況【西予市】

H30.7.27 12:00現在

	地区名	避難所名	避難者数	増減数 (前回報告時)
1	野村町野村	野村小学校	100	0
2	宇和町卯之町	西予市教育保健センター	0	0
3	宇和町明間	明間地区体育館	0	0
4	宇和町岩木	岩木集会所	0	0
5	宇和町久枝	松葉寮	2	0
6	宇和町神領	松葉学園	0	0
7	野村町河西	河西集会所	2	△1
合計			104	△1

3市(宇和島市、大洲市、西予市) **349人** △11

全体数(6市町) **358人** △36

愛媛県の給水対応について

宇和島市で広範囲な断水状態(4,834戸、11,386人、(7/27(金)12時現在))となっており、これに対応するため日本水道協会や自衛隊の給水車による給水支援活動を行っている。

1 日本水道協会(±0台)

市町名	給水車
宇和島市	給水車12台 (松山市2、今治市1、四国中央市1、愛南町1、 徳島県内市2、香川県内市2、高知県内市2、民間1)

2 自衛隊(△1台(トレーラー))

市町名	給水車等
宇和島市	トレーラ8台⇒7台 タンク搭載車6台

3 生活用水(飲料水以外)の支援実施状況

実施場所	協力機関	期間	内容
三間町(道の駅三間給水所) 吉田町内の給水所	NEXCO西日本四国支社	7/14(土)~	NEXCO西日本四国支社の散水車(9,500L2台)により、内子五十崎ICで水を積載後、三間町と吉田町の応急給水所の貯水タンクに補給
吉田町内の給水所(吉田支所、奥南小学校等37箇所)	国土交通省 四国地方整備局	7/17(火)~	国土交通省の散水車(6,500L)3台により、吉田町の応急給水所の貯水タンクに補給

4 企業向けの給水支援(県災対本部経済労働対策部)

月日	内容
7/14~	県内のスゴ技企業から無償提供のあった「貯水槽(8トン)」に水を搭載し、南予地域で断水により操業停止・縮小している企業へ給水

住宅確保支援・食料物資対策グループの対応状況

(7月27日の対応(12:00現在))

1. 住宅確保支援グループ

(1) 住宅関係

住宅の種類	内容	対応状況
公営住宅関係	被災者に提供が決定された公営住宅等の状況	計87戸受付済み 【県営住宅】宇和島市内3戸 【県職員住宅】宇和島市内9戸 【教職員住宅】大洲市内1戸 【市町営住宅】松山市9戸、宇和島市34戸、八幡浜市9戸、西予市20戸、上島町1戸、内子町1戸
応急仮設住宅 (借上げ)	被災者からの物件申込件数及び入居決定数	物件申込数6件、うち入居決定数2件 (宇和島市3件) (西予市2件) (西予市 3件)
応急修理	被災者からの修理申込件数	物件申込数244件 (宇和島市89件) (大洲市 150件) (西予市 4件) (鬼北町 1件)

2. 食料物資対策グループ対応状況

(市からの要望に基づく対応)

市名	内容	対応状況
西予市	野村公会堂に カップ麺 600個 パックご飯 1008個	伊予物資拠点の在庫で対応 7/27午前搬出
宇和島市	奥南公民館(吉田町)に マフラータオル 384枚 (192枚×2箱)	マフラータオル (株)裕源から無償提供 7/27午前搬出

※災害対策本部員が公用車で搬送

国関係機関等の活動状況 (7/27 12:00 現在)

1 自衛隊

市町名	場 所	日 程	活動内容
宇和島市	吉田公民館	7/9~	給水支援
	J A立間中央支所、吉田病院	7/10~	給水支援
	J A えひめ南本所玉津共同選果場 (7/26 終了)、吉田公民館	7/11~	給食支援
	深浦トンネル横 (7/26 終了)、吉田公民館	7/12~	入浴支援
	J R伊予吉田駅前	7/13~	給水支援
	南君東集会所	7/13~	給水支援
	河内上公民館	7/13~	給水支援
	オレンジ荘	7/13~	給水支援
	岩村外科	7/15~	給水支援
	道の駅みま	7/17~	給水支援
	白浦共選場	7/21~26	給水支援 (26 日に終了)
大洲市	肱東中学校	7/10~	入浴支援
	大洲地区一帯 (大洲総合公園)	7/17~	瓦礫除去
	大成小学校	7/20~	瓦礫除去
西予市	野村小学校	7/12~	入浴支援

2 海上保安庁

市町名	場 所	日 程	活動内容
大洲市	長浜沖、肱川河口、伊予灘	7/8~	捜索活動
今治市 西条市 四国中央市	今治市沖、西条市沖、四国中央市沖	7/9~	漂流ゴミ調査回収 必要に応じ「海の安全情報」として情報提供している
宇和島市	被害の大きい吉田町沖	7/19~	要請に備え即応待機
松山市等	松山市、伊予市、松前町、大洲市、 八幡浜市、伊方町沖	7/19~	漂流ゴミ調査回収 必要に応じ「海の安全情報」として情報提供している

3 TEC-FORCE (緊急災害対策派遣隊)

日程	内 容
7/9~	<p>◆7班 25名 (△2) 派遣し、活動中 (清掃作業)</p> <p>【派遣箇所】 宇和島市、大洲市、西予市</p> <p>【派遣車両】 散水車 8台、路面清掃車 7台、側溝清掃車 3台 排水管清掃車 3台、待機支援車 1台、高圧洗浄車 11台 小型散水車 1台</p> <p>◆県内市町にリエゾン 13名派遣</p>

4 国土交通省等

日程	内 容
7/13~	◆重機提供支援 ((一社)日本建設機械レンタル協会と建設機械メーカー、国土交通省が協力) 【派遣箇所】大洲市 (3台)、西予市 (4台)、宇和島市 (22台) 【派遣車両】ミニバックホウ (計 29台) (宅地内の土砂の撤去を実施予定)

5 経済産業省等

[現地訪問による中小企業・小規模事業者の被害実態把握・支援相談への対応]

日程	内 容
7/9~	12人 (別途、中小機構から1名派遣) 愛媛県、大洲市、大洲商工会議所、西予市、西予市商工会、宇和島市、吉田三間商工会、今治市、しまなみ商工会、松野町、松野町商工会、鬼北町等と連携し、各商店街、被災事業者を順次訪問対応
7/27	八幡浜市、伊方町、愛南町において、市町・商工会議所・商工会等と今後の企業支援策の紹介方法等について協議

6 内閣府等

日程	派遣元機関	内 容	
7/27 (金)	政府現地被災者生活支援チーム	宇和島市に総務省、厚生労働省、国土交通省、環境省、防衛省、農林水産省、経済産業省から、被災者の生活支援を一層強化するために職員を派遣	
	内閣府	愛媛県庁に現地活動の支援を目的とした連絡・調整や情報収集等のため職員を派遣	
	厚生労働省	愛媛県庁に職員(宇和島市水道担当、避難所・被災者実態調査支援、庁内リエゾン)派遣	
	農林水産省		愛媛県庁に連絡・調整のため職員を派遣
			水土里(みどり)災害派遣隊(農業農村災害緊急派遣隊)を被災地へ派遣
			ため池緊急点検実施のため職員を派遣
	環境省		林道・治山施設等の復旧対策支援、山地災害対策緊急展開チームのため職員を派遣
			愛媛県庁に連絡・調整のため職員を派遣
			現地支援拠点(宇和島市役所内)に職員を派遣(被災地における災害廃棄物に関する現地支援体制強化)
			被災地域に専門家を派遣(被災地域の災害廃棄物の排出状況、仮置き場の運営についての指導、相談対応等)
	防災科学技術研究所	愛媛県庁に災害対策支援資料ほか防災情報の提供のため職員を派遣	

7 警察

日程	場所	人数	内容
7/27	大洲市 (肱川周辺)	10	行方不明者捜索
	鬼北町	10	行方不明者捜索
	宇和島市・大洲市・西予市	8	避難所支援活動
		73	防犯警戒活動

愛媛県及び他の地方自治体からの応援職員の状況
(7月27日12時現在)

【愛媛県】計31人(前日比±0人)

被災市町における被災住民の生活再建に向けて職員を派遣。

市町名	派遣人数	期間	支援内容
宇和島市	13人(事務)	7/13~	住家被害認定、罹災証明書の発行、避難所運営、保健師避難所巡回、廃棄物仮置場監視用務などの生活再建に向けた業務
大洲市	8人(事務)	7/13~	
西予市	10人(事務)	7/14~	

※この他、3市との連絡担当として次のとおり職員を派遣。

~7/13各市1名、7/14~7/16各市3名、7/17~各市2名

【災害マネジメント総括支援員】計3人(前日比±0人)

被災市町に対して、災害発災当初の災害応急対策や国・県等との連絡・調整など、災害マネジメントに関する助言を行うため、総務省が専門知識や災害対応経験を有する職員を派遣。

市町名	支援自治体	氏名等	備考
宇和島市	徳島県	危機管理部 鎌田次長	7/24~支援開始
大洲市	香川県	危機管理総局 松村防災指導官	7/19~支援開始
西予市	熊本市	政策局復興総室 原口室長	7/20~支援開始

【被災市区町村応援職員確保システム】計103人(前日比+4人)

総務省が中心となり、被災市町における被災住民の生活再建に向け、他県の自治体から応援職員を迅速に派遣する制度。

市町名	支援自治体	派遣人数	期間	支援内容
宇和島市	徳島県	8人	7/14~	罹災証明書の発行業務、避難所運営業務、給水対応業務、住宅斡旋業務
	大分県	15人	7/14~	
	福岡県	22人	7/19~	
	熊本県	14人	7/19~	
大洲市	香川県	12人	7/17~	罹災証明業務、物資集配用務
西予市	熊本市	20⇒24人	7/12~	家屋調査業務、罹災証明書の発行業務、避難所運営業務、保健師避難所巡回業務、保健師業務
松野町	長崎県	8人	7/24~	罹災証明書の発行業務

【総務省システム以外の応援職員】計 30 人（前日比+1 人）

厚生労働省の調整による災害時保健衛生活動の人材派遣システム。

市町名	支援自治体	派遣人数	期間	支援内容
宇和島市	富山県	3 人	7/20～ 7/27	保健師応援業務
	藤沢市	3 人		
	尼崎市	3 人		
	大分市	3 人		
	徳島県	5 人	7/22～ 7/27	避難所支援、保健師支援業務の後方支援
大洲市	岩手県	4 人	7/24～	保健師応援業務
	神奈川県	3 人		
	宮崎市	3 人		
西予市	石川県	3 人	7/25～	保健師支援業務

【関西広域連合による支援】計 8 人（前日比±0 人）

四国知事会と関西広域連合の災害時における相互応援支援に関する協定に基づく支援。

市町名	支援自治体	派遣人数	期間	支援内容
宇和島市	奈良県	8 人	7/14～	避難所運営業務

【県内市町応援職員】計 70 人（前日比+1 人）

被災市町における災害応急対策業務を、県内市町がカウンターパート方式で支援。

市町名	第一次 支援市町	第二次 支援市町	支援内容
宇和島市 23 人	新居浜市 11 人	松山市 2 人 (その他給水業務にも 従事) 松前町 5 人 伊方町 2 人 四国中央市 3 人	・災害復旧支援業務 ・住家被害認定業務 ・廃棄物管理業務 等
大洲市 36⇒37 人	四国中央市 11 人	東温市 6 人 久万高原町 5 人 内子町 10⇒11 人 今治市 4 人	・ゴミ集積所交通整理 ・ボランティアセンター受付 ・職員のメンタルサポート 等
西予市 10 人	西条市 6 人	伊予市 2 人 砥部町 2 人	・災害ゴミ仕分け業務 ・住家被害認定業務 ・罹災証明発行業務 等